

## Koulu- ja päiväkotiverkon peruskorjaustarpeet

Alla olevassa listassa on esitetty koulu- ja päiväkotiverkon tulevaisuuden peruskorjausvuodet ja peruskorjauksen kustannusarviot. Peruskorjausikänä on käytetty kahtakymmentä vuotta ja peruskorjauskustannus on laskettu Haahtela Oy:n Taku-ohjelmalla oletuksena, että tiloihin tehdään perusteellinen peruskorjaus

Listan alimmaisena ovat muutamat koulut, joiden peruskorjausikä on jo ylittynyt merkittävästi. Näiden kohdalla ei kustannusarvioita ole tehty, koska korjausaste nousee lähes uuden rakentamista vastaavalle tasolle.

Kohde	20v-täyhtyy	hum2	a' €/m2	kustannus €
Pappilanpelto pk	2006	448	794	355 712,00 €
Enäranta pk	2006	452	794	358 888,00 €
Annantie pk	2006	421	794	334 274,00 €
Kultaseppä pk	2006	326	794	258 844,00 €
Hiidenranta pk	2006	1493	794	1 185 442,00 €
Ojakkalan koulu	2013	3638	1112	4 045 456,00 €
Pappilanpelto	2014	4190	794	3 326 860,00 €
Pääkirjasto	2014	1892	1005	1 901 460,00 €
Kirkkonie mi koulu	2015	2134	1112	2 373 008,00 €
KK terveysasema	2015	2163	1400	3 028 200,00 €
kotihoito		620	600	372 000,00 €
Nummelan terveysasema	2016	5151	1400	7 211 400,00 €
työterveys		204	600	122 400,00 €
Uimahalli	2021	1615	1100	1 776 500,00 €
Metsäpolku	2024	1826	794	1 449 844,00 €
Kuoppanummi	2024	10783	794	8 561 702,00 €
Huhmarnummi koulu	2024	2675	1112	2 974 600,00 €
Lukion uusi puoli	2026	3520	1112	3 914 240,00 €
Pajuniityn pk	2027	2411	794	1 914 334,00 €
Otalampi	2028	7128	794	5 659 632,00 €
Vyk uusi puoli	2029	5156	1112	5 733 472,00 €
Laajennus		2525	1112	2 807 800,00 €

**59 666 068,00 €**

Vanjärvi	peruskorjausaika ohittunut
Jokikunta	
Oinasjoki	
Vihtijärvi päiväkot	
Tervalampi	
Härkälä	

## **KOULUKOHTAISET TIEDOT**

SUOMENKIELISET KOULUT (20 sivua)

RUOTSINKIELISET KOULUT (19 sivua)

SUOMENKIELISET KOULUT

SISÄLLYSLUETTELO

1	EPOON KOULU.....	2
2	HAMARIN KOULU.....	3
3	HINTHAARAN KOULU .....	4
4	HUHTISEN KOULU .....	5
5	ILOLAN KOULU .....	6
6	JAKARIN KOULU .....	7
7	KERKKOON KOULU .....	8
8	KESKUSKOULU.....	9
9	KEVÄTKUMMUN KOULU.....	10
10	KULLOON KOULU .....	11
11	NÄSIN KOULU .....	12
12	PEIPON KOULU .....	13
13	SUOMENKYLÄN KOULU .....	14
14	TOLKKISTEN KOULU .....	15
15	TUORILAN KOULU .....	16
16	ALBERT EDELFEITIN KOULU .....	17
17	LINNAJOEN KOULU.....	18
18	PÄÄSKYTIEN KOULU JA KUMPULAN KOULU .....	19
19	TULLIPORTIN KOULU .....	20

# 1 EPOON KOULU



## Kiinteistön perustietoja

tontin pinta-ala	9250 m <sup>2</sup>
rakennettu kerrosala	1263 kem <sup>2</sup>
vapaa rakennusoikeus	--- kem <sup>2</sup>

rakennusten lkm	1 kpl
rakennusvuodet	1951
peruskorjausvuodet	-

<b>Koulutilojen hyötyala</b>	568 hym <sup>2</sup>
------------------------------	----------------------

## Koulun perustiedot

vuosiluokat	1-6
perusopetusryhmät	3 por
oppilasmäärä 2006-07	55 opp.
hyötyala/oppilas 2006-07	10,3 hym <sup>2</sup> /opp.
koulukuljetuksessa 2006-07	46/55 84%

## Tekniset korjaustarpeet ja puutteet

- ehdotetaan rakennettavaksi uudet tilat Ebbo skolan yhteyteen

## Ehdotettu toteutusajankohta

- 2012

## Oppilaaksiottoalue (kylät)

Baggböle, Bjurböle, Brattnäs, Epoo, Fagerstad, Grännäs, Gädddrag, Hommanäs, Hummelsund, Kardrag, Krognäs, Kråkö, Kurböle, Londböle, Norike, Nygård, Pellinki, Piirlahti, Ramsholmen, Seitlax, Skavarböle, Sondby, Stensböle, Tirmo, Virvik, Vålx, Ylike, Åby

kehitysehdotuksen mukaan Epoon oppilaaksiottoalueeseen liitettäisiin eteläisiä osia nykyisestä Jakari koulun alueesta

## Oppilasennuste 2006-2014

oheinen koulutustoimen laatima ennuste perustuu henkikirjoitustilastoon ilman kielivalintoja ja muuttoliikettä

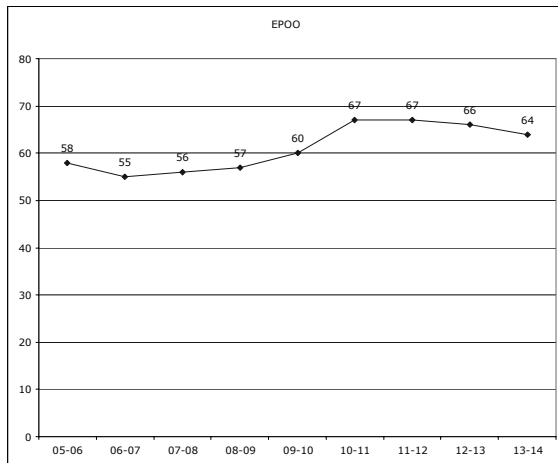
kielivalintojen ja muuttoliikkeen vaikutuksen ennusteeseen arvioidaan olevan vähäinen oppilasmäärä saattaa kuitenkin nousta yli 70 oppilaan tarkastelujakson loppupuolella

## Arvio nykytilojen kapasiteetista

sopiva oppilasmäärä	60 opp.
maksimioppilasmäärä	70 opp.

kehitysehdotuksen mukaan Epoon koululle toteutetaan uudet tilat Ebbo skolan yhteyteen, jolloin...

sopiva oppilasmäärä	80 opp.
maksimioppilasmäärä	100 opp.



## 2 HAMARIN KOULU



### Kiinteistön perustietoja

tontin pinta-ala 10 350 m<sup>2</sup>

rakennusoikeutta ei ole määritelty, asemakaavamuutos vireillä

rakennettu kerrosala --- kem<sup>2</sup>  
 rakennusten lkm 4 kpl  
 rakennusvuodet 1925, 1927, 1954, 1973  
 peruskorjausvuodet -

**Koulutilojen hyötyala** 1926 hym<sup>2</sup> (ei sis. Kuusela)

### Koulun perustiedot

vuosiluokat 1-6  
 perusopetusryhmät 8 por  
 oppilasmäärä 2006-07 178 opp.  
 hyötyala/oppilas 2006-07 10,8 hym<sup>2</sup>/opp.  
 koulukuljetuksessa 2006-07 6/178 3%

Hankesuunnittelutyö on meneillään

### Tekniset korjaustarpeet ja puutteet

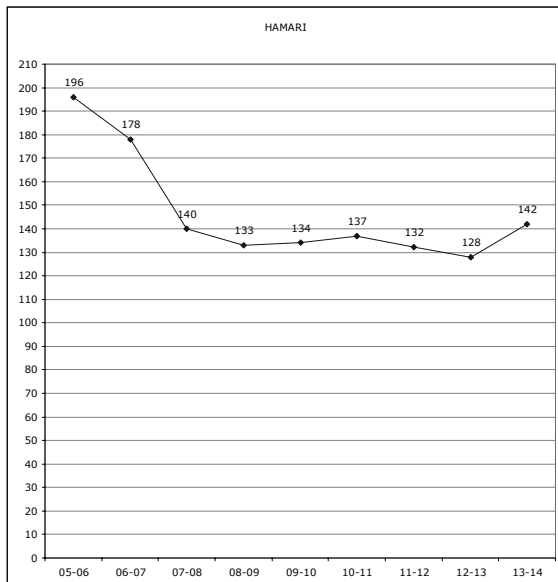
- Leppälää esitetään hankesuunnitelmassa purettavaksi liikuntasalia lukuun ottamatta

### Toiminnalliset puutteet

- kahdessa vanhassa rakennuksessa ei ole oppilas-wc:tä
- kirjasto opetustilana
- teknisen työn tilat ahtaat
- osassa opetustiloja (Leppälä) vain ylävalo

### Investointikustannukset (Hankesuunnitelman mukaan)

- peruskorjaus ja laajennus 7 150 000 €



### Ehdotettu toteutusajankohta

2010

### Oppilaaksiottoalue

Hamari, Gammelbacka 1/3, Haikkoo

### Oppilasennuste 2006-2014

koulutustoimen laatiman ennusteen mukaan (perustuu henkikirjoitustilastoon ilman kielivalintoja ja muuttoliikettä) Hamari-Peipon alueen oppilasmäärä pienenee lähivuosina lähteäkseen taas lievään nousuun

uusien asuinalueiden lapset hidastanevat kuitenkin laskua ja nopeuttavat paluuta nykyiselle tasolle

### Arvio nykytilojen kapasiteetista

nykytilanteessa toimintaedellytyksiä tulisi parantaa laajentamalla teknisen työn tiloja

sopiva oppilasmäärä 160 opp.  
 maksimioppilasmäärä 180 opp.

suunnitellut uudet tilat ovat lähinnä korvaavia tiloja, joilla ei vaikuteta oppilasmäärämitoitukseen lukuun ottamatta esiopetuksen tiloja

### 3 HINTHAARAN KOULU



#### Kiinteistön perustietoja, ennen laajennusta > laajennuksen jälkeen

tontin pinta-ala	9385 m <sup>2</sup> > 11 300 m <sup>2</sup>
rakennusoikeus	2815,5 m <sup>2</sup> > 5085 m <sup>2</sup>
rakennettu kerrosala	2950 kem <sup>2</sup> > 3363 kem <sup>2</sup>
vapaa rakennusoikeus	-134,5 kem <sup>2</sup> > 1722 kem <sup>2</sup>

tontti mahdollisesti laajennettavissa kaavamuutoksella viereiselle kaupungin omistuksessa olevalle puistoalueelle

rakennusten lkm	2 kpl
rakennusvuodet	1953, 1978, 2004
peruskorjausvuodet	-

**Kouluilojen hyötyala** 1007 hym<sup>2</sup> +laaj  
sis. liikuntahalli (yht.käyttö Hindhår skola)

#### Koulun perustiedot

vuosiluokat	1-6
perusopetusryhmät	6 por
oppilasmäärä 2006-07	123 opp.
hyötyala/oppilas 2006-07	
koulukuljetuksessa 2006-07	40/123 33%

#### Tekniset ja toiminnalliset korjaustarpeet ja puutteet

- korjattu vuonna 2004

#### Investointikustannukset (Hankesuunnitelman mukaan)

- peruskorjaus ja laajennus kts. Hindhår skola

#### Oppilaaksiottoalue (kylät)

Anttila, Boe, Hinthaara, Kortisbacka, Tyysteri, Yli-Vekkoski, Ali-Vekkoski, Vestermunkby

#### Oppilasennuste 2006-2014

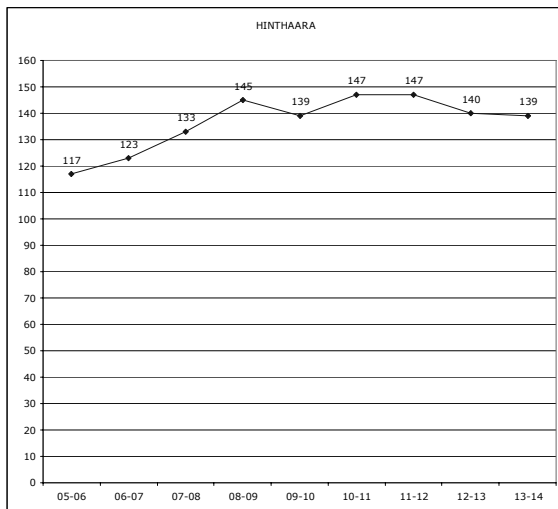
oheinen koulustoitimen laatima ennuste perustuu henkikirjoitustilastoon ilman kielivalintoja ja muuttoliikettä

muuttoliike tulee jonkin verran nostamaan oppilasmäärää, kielivalintojen vaikutus ennusteeseen arvioidaan vähäiseksi  
oppilasmäärä nousee tarkastelujalla 140-150 oppilaan tienoille

#### Arvio tilojen kapasiteetista

sopiva oppilasmäärä	120 opp.
maksimioppilasmäärä	150 opp.

koulun tiloihin tehdään joitakin muutoksia samalla kun sen yhteyteen toteutetaan Hindhår nya skolan tilat, mikä tulee parantamaan tilojen käytömahdollisuuksia ja joustavuutta. Samassa yhteydessä päiväkotia laajennetaan.



## 4 HUHTISEN KOULU



### Kiinteistön perustietoja

tontin pinta-ala	10 540 m <sup>2</sup>
rakennusoikeus	5270 kem <sup>2</sup>
rakennettu kerrosala	4588 kem <sup>2</sup>
vapaa rakennusoikeus	619 kem <sup>2</sup>

rakennusten lkm	1 kpl
rakennusvuodet	1992, 2003
peruskorjausvuodet	-

**Kouluilojen hyötyala** 3 312 hym<sup>2</sup>

### Koulun perustiedot

vuosiluokat	1-6
perusopetusryhmät	13 por
oppilasmäärä 2006-07	278 opp.
hyötyala/oppilas 2006-07	11,6 hym <sup>2</sup> /opp. (jos 3250)
koulukuljetuksessa 2006-07	0/278 0%

### Tekniset ja toiminnalliset korjaustarpeet ja puutteet

-

### Oppilaaksiottoalue (kylät)

nykyinen: Tarmola ½, Myllymäki ½, Pappilanmäki ½, Pappilanmäki, Järnböle 3/4, Järnböle, Kaupunginhaka

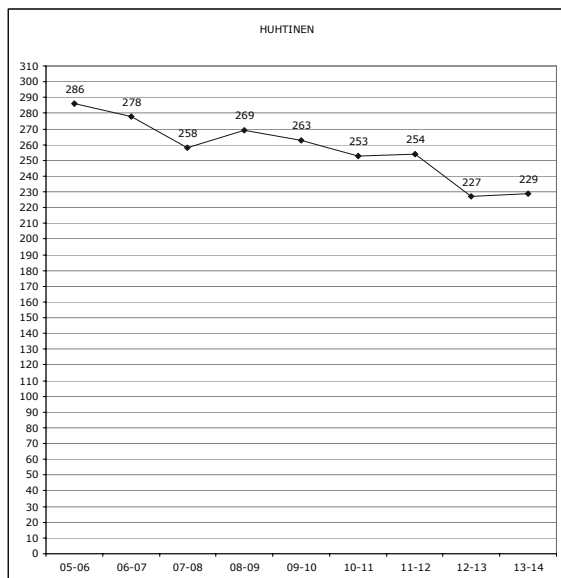
### Oppilasennuste 2006-2014

oheinen koulutustoimen laatima ennuste perustuu henkikirjoitustilastoon ilman kielivalintoja ja muuttoliikettä

alueelle kaavoitetaan jonkin verran asuinrakentamista, mikä nostaa ennusteen oppilasmääriä 2008-2009 lähtien.

### Arvio nykytilojen kapasiteetista

sopiva oppilasmäärä	280 opp.
maksimioppilasmäärä	310 opp.



## 5 ILOLAN KOULU



### Kiinteistön perustietoja

tontin pinta-ala	7266 m <sup>2</sup>
ei asemakaavaa	
rakennettu kerrosala	839 kem <sup>2</sup>

ei tontin laajennusmahdollisuutta

rakennusten lkm	2 kpl
rakennusvuodet	1939, 1966, 1976, (1998), 2005
peruskorjausvuodet	-

### Kouluilojen hyötyala

Lisäksi väliaikainen paviljonkikoulu	273 hym <sup>2</sup>
--------------------------------------	----------------------

### Koulun perustiedot

vuosiluokat	1-6
perusopetusryhmät	3 por
oppilasmäärä 2006-07	76 opp.
hyötyala/oppilas 2006-07	hym <sup>2</sup> /opp.
koulukuljetuksessa 2006-07	41/76 54%

### Tekniset ja toiminnalliset korjaustarpeet ja puutteet

- koulu on erittäin epäkäytännöllinen, siipiosa myös huonokuntoinen sekä vaikeasti korjattavissa.
- Koulurakennus korvataan uudella rakennuksella esimerkiksi kylään kaavailun liikuntatilan yhteyteen. Nykyisistä rakennuksista luovutaan.

### Investointikustannukset (hankesuunnitelma tehty)

- uusi koulu noin 1053 hym<sup>2</sup>
- uusi liikuntatila noin 577 hym<sup>2</sup> yht. 4 850 000 €

### Ehdotettu toteutusajankohta

syksyksi 2009

### Oppilaaksiottoalue (kylät)

Klemetti, Tamminiemi, Eerola, Ilola, Myllykylä, Munkkala, Sikilä

### Oppilasennuste 2006-2014

oheinen koulutustoimen laatima ennuste perustuu henkikirjoitustilastoon ilman kielivalintoja ja muuttoliikettä

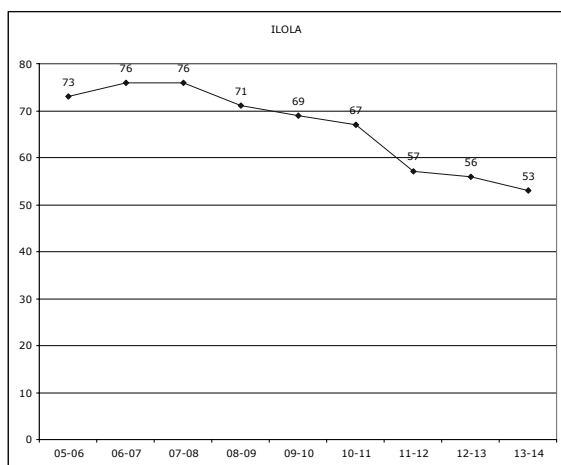
kielivalintojen ja muuttoliikkeen vaikutuksen ennusteeseen arvioidaan olevan melko vähäinen oppilasmäärä pysynee lähivuosina 70 tuntumilla, mutta voi laskea alle 60 oppilaan tarkastelujakson loppupuolella

### Arvio nykytilojen kapasiteetista

sopiva oppilasmäärä	60 opp.
maksimioppilasmäärä	100 opp.

hankeuunnitelman mukaan uusien tilojen ...

sopiva oppilasmäärä	80 opp.
maksimioppilasmäärä	100 opp.
lisäksi esiopetusryhmä 13 opp.	





## 6 JAKARIN KOULU



### Kiinteistön perustietoja

tontin pinta-ala 1,3 ha  
ei asemakaavaa  
rakennettu kerrosala --- kem2

rakennusten lkm 1 kpl  
rakennusvuodet 1953, 1959  
peruskorjausvuodet 2002 (iv, asunto)

**Kouluilojen hyötyala** 377 hym2

### Koulun perustiedot

vuosiluokat 1-6  
perusopetusryhmät 3 por  
oppilasmäärä 2006-07 41 opp.  
hyötyala/oppilas 2006-07 9,2 hym2/opp.  
koulukuljetuksessa 2006-07 28/41 68%

### Tekniset korjaustarpeet ja puutteet

- teknisen käsityötilan korjaus ja purunpoistojärjestelmän rakentaminen
- lämpökattilan ja kattilahuoneen johtojen uusiminen
- sisäpuolisia pintakorjauksia

### Toiminnalliset puutteet

- sisäliikuntatila puuttuu
- huoltoliikenne oppilaiden oleskelupihalle

### Ehdotettu toteutusajankohta

Koulua ehdotetaan lakkautettavaksi 2010

### Oppilaaksiottoalue (kylät)

nykyinen: Bosgård, Jakari, Kreppelby, Renum, Sannainen, Veckjärvi ½  
ehdotus: oppilaat siirtyvät Keskuskouluun, Epoon kouluun ja/tai Pernajan Isnäsin kouluun

### Oppilasennuste 2006-2014

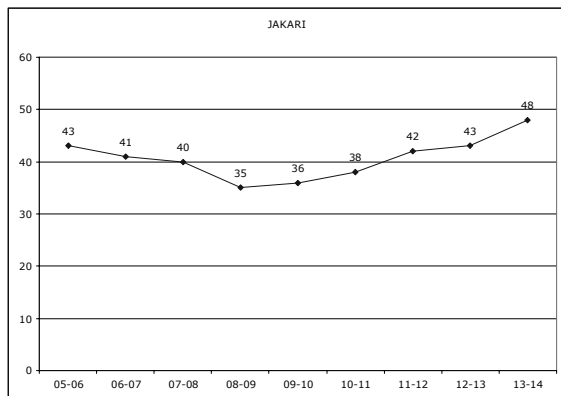
oheinen koulutustoimen laatima ennuste perustuu henkikirjoitustilastoon ilman kielivalintoja ja muuttoliikettä

kielivalintojen ja muuttoliikkeen vaikutuksen ennusteeseen arvioidaan olevan melko vähäinen  
oppilasmäärä olisi 50 oppilaan luokkaa

### Arvio nykytilojen kapasiteetista

sopiva oppilasmäärä 40 opp.  
maksimioppilasmäärä 50 opp.

nykytilanteessa toimintaedellytyksiä tulisi parantaa koulua laajentamalla liikuntatiloilla



## 7 KERKKOON KOULU



### Kiinteistön perustietoja

tontin pinta-ala 8030 m<sup>2</sup>  
rakennusoikeus 1600 kem<sup>2</sup>

asemakaavanmuutos vireillä

rakennettu kerrosala --- kem<sup>2</sup>

rakennusten lkm 3 kpl  
rakennusvuodet 1901, 1968, 1985, 1992  
peruskorjausvuodet -

### Koulutilojen hyötyala

866 hym<sup>2</sup>

### Koulun perustiedot

vuosiluokat 1-6  
perusopetusryhmät 4 por  
oppilasmäärä 2006-07 57 opp.  
hyötyala/oppilas 2006-07 15,2 hym<sup>2</sup>/opp.  
koulukuljetuksessa 2006-07 5/57 9%

### Tekniset korjaustarpeet ja puutteet

- keittiörakennuksen peruskorjaus

### Investointikustannukset

- keittiörakennus 230 000 €

### Ehdotettu toteutusajankohta

2013

### Ylläpitoinvestoinnit vuosina 2007-2010

0 €

### Oppilaaksiottoalue (kylät)

Henttala, Kerkkoo

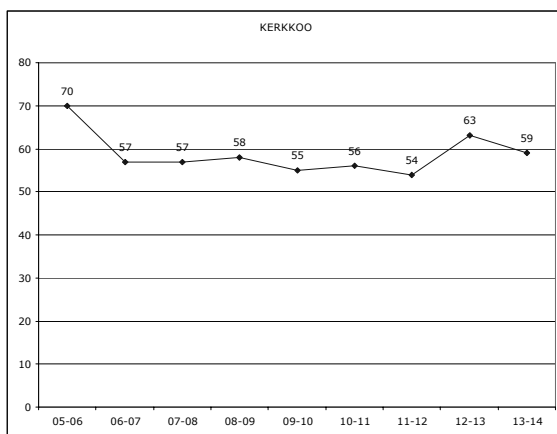
### Oppilasennuste 2006-2014

oheinen koulutustoimen laatima ennuste perustuu henkikirjoitustilastoon ilman kielivalintoja ja muuttoliikettä

kielivalintojen ja muuttoliikkeen vaikutuksen ennusteeseen arvioidaan olevan melko vähäinen  
oppilasmäärä pysynee tarkastelujaksolla alle 70 oppilaan

### Arvio nykytilojen kapasiteetista

sopiva oppilasmäärä 80 opp.  
maksimioppilasmäärä 90 opp



## 8 KESKUSKOULU



### Kiinteistön perustietoja

tontin pinta-ala	12 530 m <sup>2</sup>
rakennusoikeus	10 000 kem <sup>2</sup>
rakennettu kerrosala	7700 kem <sup>2</sup>
vapaa rakennusoikeus	2300 kem <sup>2</sup>

rakennusten lkm	1 kpl
rakennusvuodet	1950, 1960
peruskorjausvuodet	1978

**Kouluilojen hyötyala** 4087 hym<sup>2</sup>

### Koulun perustiedot

vuosiluokat	0–6
perusopetusryhmät	19 por+4 erit.op.r+eo
oppilasmäärä 2006-07	471 opp.
hyötyala/oppilas 2006-07	8,7 hym <sup>2</sup> /opp.
koulukuljetuksessa 2006-07	96/471 20%

### Tekniset ja toiminnalliset korjaustarpeet ja puutteet

- peruskorjaus valmistunut 2007

### Oppilaaksiottoalue

nykyinen: Vanha Porvoo, Keskusta, Suistola, Joonaanmäki, Tarmola ½, Myllymäki ½, Pappilanmäki ½, Järnböle ¼, Tarkkinen, Veckjärvi, Porvoon kaupunki

Hornhattulan alueen oppilaat siirtyvät Albert Edelfeltin kouluun, kun se valmistuu

ehdotus: em. lisäksi osa Jakarin alueen oppilaista

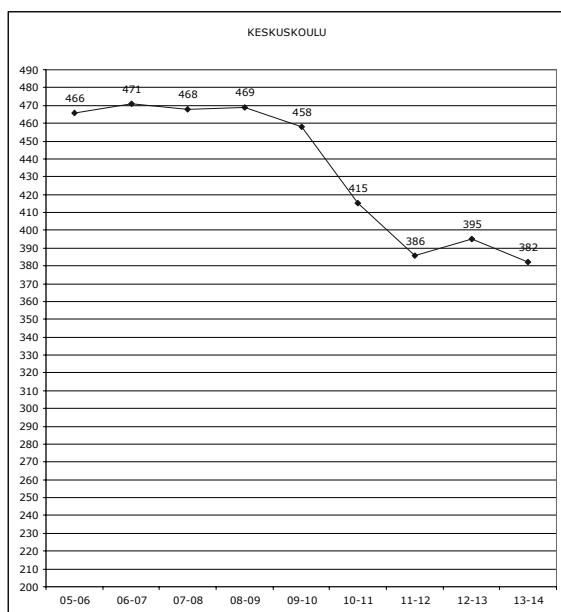
### Oppilasennuste 2006-2014

oheinen koulutustoimen laatima ennuste perustuu henkikirjoitustilastoon ilman kielivalintoja ja muuttoliikettä

alueen itäpuolelle kaavoitetaan jonkin verran asuinrakentamista, mikä nostaa hieman ennusteen oppilasmääriä jakson loppupuolella, toisaalta kielivalinnoilla saattaa olla päinvastainen vaikutus  
Oppilasmäärä tulee ennusteen mukaisesti vähitellen laskemaan alle 400 oppilaan

### Arvio nykytilojen kapasiteetista

sopiva oppilasmäärä	500 opp.
maksimioppilasmäärä	550 opp.



## 9 KEVÄTKUMMUN KOULU



### Kiinteistön perustietoja

tontin pinta-ala	17955 m <sup>2</sup>
rakennusoikeus	8978 kem <sup>2</sup>
rakennettu kerrosala	3010 kem <sup>2</sup>
vapaa rakennusoikeus	5968 kem <sup>2</sup>

rakennusten lkm	1 kpl
rakennusvuodet	1978, 2001
peruskorjausvuodet	1996 (iv), 1997

**Kouluilojen hyötyala** 1981 hym<sup>2</sup>  
yhteiskäyttöisiä tiloja Värberga skolan kanssa

### Koulun perustiedot

vuosiluokat	1-6
perusopetusryhmät	16 por
oppilasmäärä 2006-07	290 opp.
hyötyala/oppilas 2006-07	6,8 hym <sup>2</sup> /opp.
koulukuljetuksessa 2006-07	28/290 10% (kielikylpy)

### Tekniset korjaustarpeet ja puutteet

-

### Toiminnalliset puutteet

- ruokailutilat ja opettajien tilat ahtaat

### Investointikustannukset (Hankesuunnitelman mukaan)

- korjaus- ja laajennustyöt  
(Värberga skola/Kevätkummun koulu)  
5 022 000 €

### Ehdotettu toteutusajankohta

syksy 2011

### Oppilaaksiottoalue (kylät)

Kevätkumpu p. ja Kevätkumpu e.

### Oppilasennuste 2006-2014

oheinen koulustoitimen laatima ennuste perustuu henkikirjoitustilastoon ilman kielivalintoja ja muuttoliikettä

alueelle kaavoitetaan asuinrakentamista, mikä nostaa hieman ennusteen oppilasmäärää jakson loppupuolella, toisaalta kielivalinnoilla saattaa olla laskeva vaikutus

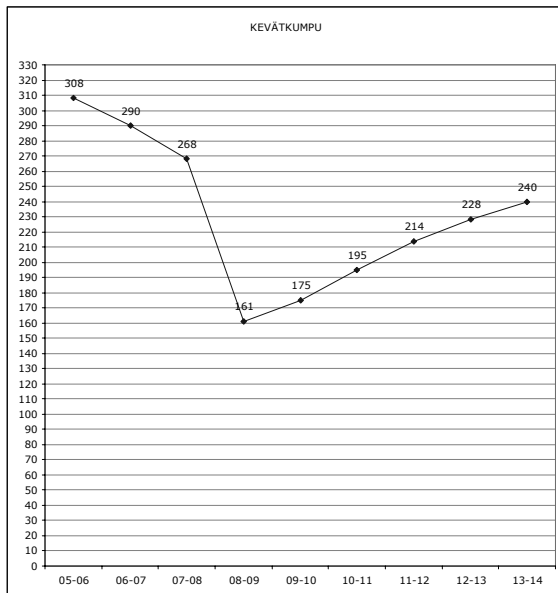
vuoden 2010 jälkeen Porvoon asuinrakentamisen painopiste muuttuu länsipuolelta itäpuolelle, mikä tulee ylläpitämään ja lisäämään oppilasmäärää myöhemmässä vaiheessa

kielikylpy siirretään Kevätkummusta Albert Edelfeltin uuteen kouluun s-2009, jonka vuoksi oheinen oppilasennustekäyrä toteutuu vuoden viiveellä

### Arvio nykytilojen kapasiteetista

sopiva oppilasmäärä	200 opp.
maksimioppilasmäärä	250 opp.

suunnitellut tilamuutokset ja lisätilat parantavat toimintaedellytyksiä, mutta niillä ei koroteta mitoitusoppilasmäärää



## 10 KULLOON KOULU



### Kiinteistön perustietoja

tontin pinta-ala	noin 13 800 m <sup>2</sup>
rakennusoikeus	3 450 kem <sup>2</sup>
rakennettu kerrosala	--- kem <sup>2</sup>
vapaa rakennusoikeus	--- kem <sup>2</sup>

rakennusten lkm	1 kpl
rakennusvuodet	1965, 1987
peruskorjausvuodet	-

### Koulutilojen hyötyala

1473 hym<sup>2</sup> (sis. PK)

### Koulun perustiedot

vuosiluokat	1-6
perusopetusryhmät	4 por
oppilasmäärä 2006-07	68 opp.
hyötyala/oppilas 2006-07	
koulukuljetuksessa 2006-07	60/68 88%

### Tekniset korjaustarpeet ja puutteet

- päärakennuksen peruskorjaus: ilmanvaihdon uusiminen sekä sisäpuolisten pintarakenteiden uusiminen
- uuden koulurakennuksen pintojen uusiminen

### Toiminnalliset puutteet

- Öljytie turvallisuusriski
- jalostamo turvallisuusriski
- kevyen liikenteen väylät ja alikulut puuttuvat
- 

### Investointikustannukset

- Kulloon koulun ja päiväkodin rakennushanke Kollo skolanin yhteyteen 5 914 000 €

### Ehdotettu toteutusajankohta

- kiinteistö myytäneen
- koulu ja päiväkotitoimitus valmistuu Kullo skolan yhteyteen syyskuksi 2008

### Oppilaaksiottoalue (kylät)

Kullo, Mickelsböle, Onas, Svartbäck, Mustijoki, Karleby, Äminsby

### Oppilasennuste 2006-2014

oheinen koulutustoimen laatima ennuste perustuu henkikirjoitustilastoon ilman kielivalintoja ja muuttoliikettä

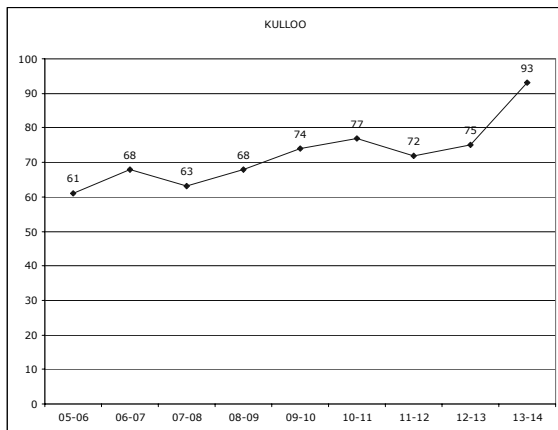
kielivalintojen ja muuttoliikkeen vaikutuksen ennusteeseen arvioidaan olevan melko vähäinen oppilasmäärä pysynee 70-80 oppilaan tienoilla, mutta voi nousta tarkastelujakson lopussa yli 90 oppilaan

### Arvio nykytilojen kapasiteetista

sopiva oppilasmäärä	45 opp.
maksimioppilasmäärä	70 opp.
maksimi koko kiinteistössä	140 opp.

uusi koulu toteutetaan Kullo skolan yhteyteen, jolloin...

sopiva oppilasmäärä	80 opp.
maksimioppilasmäärä	100 opp.
lisäksi esiopetusryhmä	



## 11 NÄSIN KOULU



### Kiinteistön perustietoja

tontin pinta-ala	13 664 m <sup>2</sup>
rakennusoikeus	6832 kem <sup>2</sup>
rakennettu kerrosala	2120 kem <sup>2</sup>
vapaa rakennusoikeus	4712 kem <sup>2</sup>

rakennusten lkm	1 kpl
rakennusvuodet	1975
peruskorjausvuodet	-

Tilat siirtyvät Näse skolalle lähtien syksystä 2009

### Kouluilojen hyötyala

1395 hym<sup>2</sup>

osa yhteiskäyttöisiä Näse skolan ja Tulliportin koulun kanssa

### Koulun perustiedot

vuosiluokat	1-6
perusopetusryhmät	7 por
oppilasmäärä 2006-07	159 opp.
hyötyala/oppilas 2006-07	
koulukuljetuksessa 2006-07	4/159 3%

### Tekniset korjaustarpeet ja puutteet

- kts. Näse skola

### Toiminnalliset puutteet

- tilahtaus johtuen suuresta oppilasmäärästä

### Oppilaaksiottoalue (kaup.osat)

Näsi, Hornhattula, Peippola

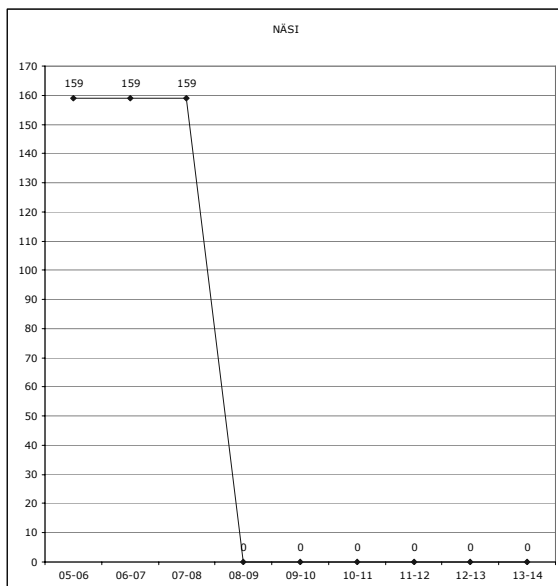
### Oppilasennuste 2006-2014

koulutustoimen laatiman ennusteen mukaan (perustuu henkikirjoitustilastoon ilman kielivalintoja ja muuttoliikettä) Näsin oppilaaksiottoalueen oppilasmäärä tulee kasvamaan

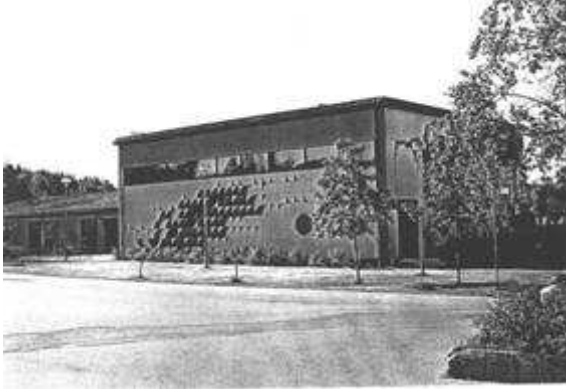
uudet asuinalueet aiheuttavat merkittävän kasvupaineen, niin että tilaongelman vuoksi on jouduttu osoittamaan esim. Hornhattulan alueelta oppilaita Keskuskouluun ennen kuin Albert Edelfeltin uusi koulu valmistuu

ehdotuksen mukaan ahtaaksi jäävät koulutilat osoitetaan ruotsinkieliseen perusopetukseen vuonna 2009 ja Näsin koulun oppilaat jatkavat Albert Edelfeltin koulussa

oheinen oppilasennustekäyrä toteutuu noin vuoden viiveellä



## 12 PEIPON KOULU



### Kiinteistön perustietoja

tontin pinta-ala	18 900 m <sup>2</sup>
rakennusoikeus	10 000 kem <sup>2</sup>
rakennettu kerrosala	4610 kem <sup>2</sup>
vapaa rakennusoikeus	5390 kem <sup>2</sup>

rakennusten lkm	1 kpl
rakennusvuodet	1975
peruskorjausvuodet	2004

<b>Kouluilojen hyötyala</b>	3281 hym <sup>2</sup>
-----------------------------	-----------------------

### Koulun perustiedot

vuosiluokat	1–6
perusopetusryhmät	18+1 por (mamu)
oppilasmäärä 2006-07	355 opp.
hyötyala/oppilas 2006-07	9,2 hym <sup>2</sup> /opp.
koulukuljetuksessa 2006-07	3/355 1%

### Tekniset ja toiminnalliset korjaustarpeet ja puutteet

- koulu peruskorjattu

### Oppilaaksiottoalue

Eestinmäki, Gammelbacka 2/3, Peippola, Treksilä, Haikkoo, Ölstens

### Oppilasennuste 2006-2014

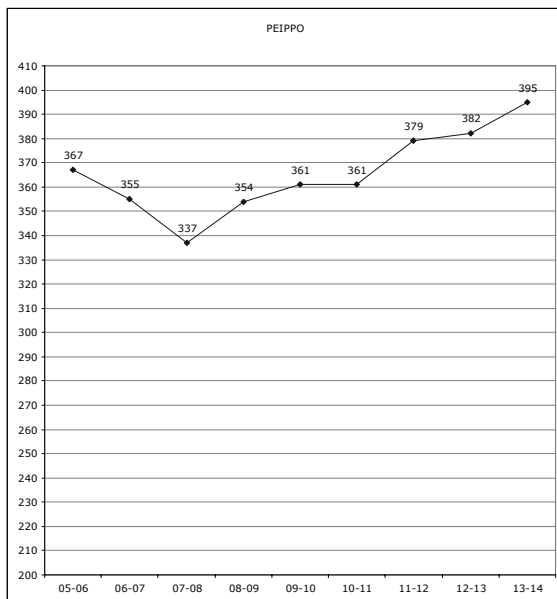
koulutustoimen laatiman ennusteen mukaan (perustuu henkikirjoitustilastoon ilman kielivalintoja ja muuttoliikettä) Hamari-Peipon alueen oppilasmäärä pienenee lähivuosina lähteekseen taas uudestaan nousee

uusien asuinalueiden lapset hidastanevat kuitenkin laskua ja nopeuttavat kasvuvaihetta

ehdotuksen mukaan oppilaaksiottorajojen tarkistuksella vähennetään tilanahautta Peipon koulussa ohjaamalla oppilaita Albert Edelfeltin uuteen kouluun

### Arvio nykytilojen kapasiteetista

sopiva oppilasmäärä	360 opp.
maksimioppilasmäärä	400 opp.



## 13 SUOMENKYLÄN KOULU



### Kiinteistön perustietoja

tontin pinta-ala	12000 m <sup>2</sup>
rakennusoikeus	2400 kem <sup>2</sup>
rakennettu kerrosala	--- kem <sup>2</sup>
vapaa rakennusoikeus	--- kem <sup>2</sup>

rakennusten lkm	2 kpl
rakennusvuodet	1908, 1928, 1955
peruskorjausvuodet	2003?

<b>Kouluilojen hyötyala</b>	520 hym <sup>2</sup>
-----------------------------	----------------------

### Koulun perustiedot

vuosiluokat	1-6
perusopetusryhmät	3 por
oppilasmäärä 2006-07	55 opp.
hyötyala/oppilas 2006-07	9,4 hym <sup>2</sup> /opp.
koulukuljetuksessa 2006-07	6/55 11%

### Tekniset korjaustarpeet ja puutteet

- vanha koulu peruskorjattava: ilmanvaihdon rakentaminen, vesi- ja viemärijohtojen ja sähköjärjestelmän uusiminen sekä sisäpuolisten pintojen korjauksia

### Toiminnalliset puutteet

- teknisentyön tilat puutteelliset
- sisäliikuntatila on pieni

### Investointikustannukset

Uusi tarkastelu seuraavan kouluverkkoselvityksen aikana

### Oppilaaksiottoalue (kylät)

nykyinen: Suomenkylä, Kallola, Teissala

### Oppilasennuste 2006-2014

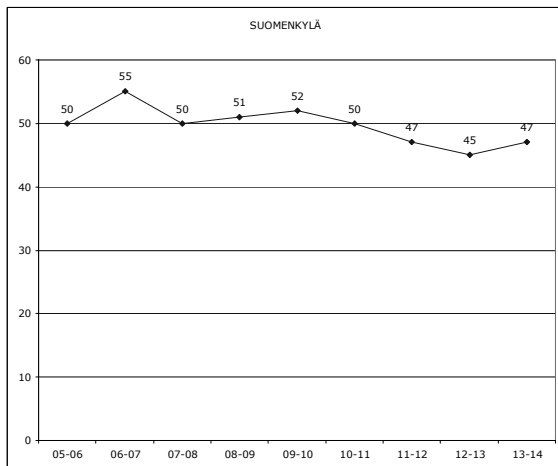
oheinen koulutustoimen laatima ennuste perustuu henkikirjoitustilastoon ilman kielivalintoja ja muuttoliikettä

kielivalintojen ja muuttoliikkeen vaikutuksen ennusteeseen arvioidaan olevan melko vähäinen oppilasmäärä olisi 50 oppilaan luokkaa

### Arvio nykytilojen kapasiteetista

toimintaedellytysten parantamiseksi nykyisestä koulua voitaisiin laajentaa liikuntatiloilla ja muuttamalla nyk. liikuntatila tekn.työntilaksi ja nykyinen tekn.työ pienryhmätilaksi, jolloin...

sopiva oppilasmäärä	60 opp.
maksimioppilasmäärä	70 opp.





## 14 TOLKKISTEN KOULU



### Kiinteistön perustietoja

tontin pinta-ala	13 479 m <sup>2</sup>
rakennusoikeus	2696 kem <sup>2</sup>
rakennettu kerrosala	2655 kem <sup>2</sup>
vapaa rakennusoikeus	41 kem <sup>2</sup>

rakennusten lkm	3 kpl
rakennusvuodet	1939
peruskorjausvuodet	1985, 1999, 2000, 2006

**Kouluilojen hyötyala** 1511 hym<sup>2</sup>  
 lisäksi liikunta Tolkkisten monitoimihallissa

### Koulun perustiedot

vuosiluokat	1–6
perusopetusryhmät	7 por
oppilasmäärä 2006-07	152 opp.
hyötyala/oppilas 2006-07	9,9 hym <sup>2</sup> /opp.
koulukuljetuksessa 2006-07	14/152 9%

### Tekniset korjaustarpeet ja puutteet

Laajennus ja peruskorjaus valmistuneet 2006

### Oppilaaksiottoalue (kylät)

Bengtsby, Emäsalo, Haikkoo 1/2, Orrby, Mustijoki, Varlax

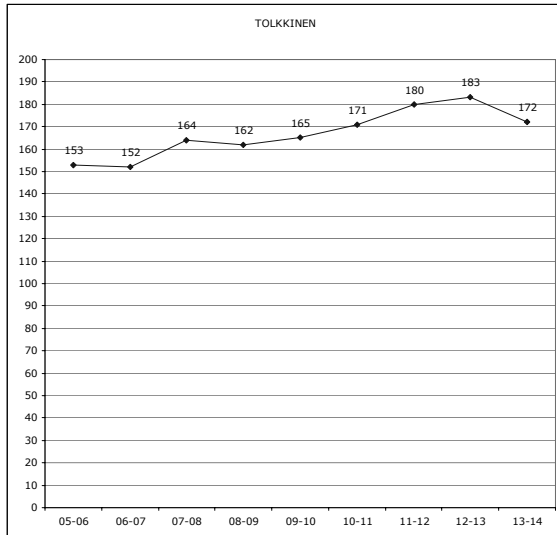
### Oppilasennuste 2006-2014

koulutustoimen laatiman ennusteen mukaan (perustuu henkikirjoitustilastoon ilman kielivalintoja ja muuttoliikettä) Tolkkisten koulun oppilaaksiottoalueen oppilasmäärä pysyy melko tasaisena

asuinrakentamispotentiaali alueella nostanee oppilasmäärää nykyisestä yli 180 oppilaan

### Arvio nykytilojen kapasiteetista

sopiva oppilasmäärä	180 opp.
maksimioppilasmäärä	200 opp.



## 15 TUORILAN KOULU



### Kiinteistön perustietoja

tontin pinta-ala	noin 1,5 ha
ei asemakaavaa	
rakennettu kerrosala	--- kem2
rakennusten lkm	3 kpl
rakennusvuodet	1886,1934,1957,1981,1999
peruskorjausvuodet	-

### Koulutilojen hyötyala

852 hym2

### Koulun perustiedot

vuosiluokat	1-6
perusopetusryhmät	3 por
oppilasmäärä 2006-07	70 opp.
hyötyala/oppilas 2006-07	12,1 hym2/opp.
koulukuljetuksessa 2006-07	28/70 40%

### Tekniset korjaustarpeet ja puutteet

- asuinrakennukseen on rakennettava ilmanvaihto- ja purunpoistojärjestelmä

### Toiminnalliset puutteet

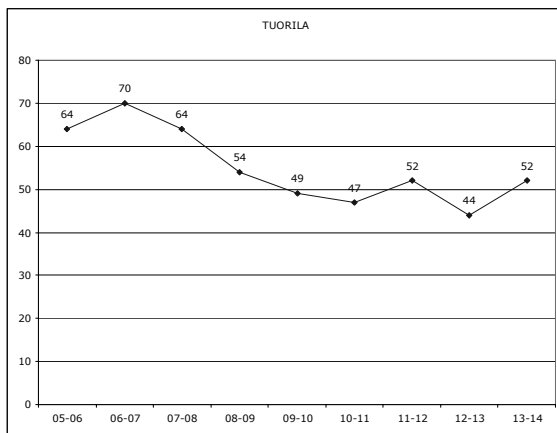
- teknisen työn tila pienehkö, varaston sijainti huono
- ruokasali puuttuu

### Investointikustannukset

- asuinrakennus 350 000 €

### Ehdotettu toteutusajankohta

2013



### Oppilaaksiottoalue (kylät)

Vanhamoisio, Kaarenkylä, Kiiala, Saksala, Virtaala, Tuorila

### Oppilasennuste 2006-2014

oheinen koulutustoimen laatima ennuste perustuu henkikirjoitustilastoon ilman kielivalintoja ja muuttoliikettä

kielivalintojen ja muuttoliikkeen vaikutuksen ennusteeseen arvioidaan olevan melko vähäinen oppilasmäärä pysynee 60 oppilaan tietämillä

### Arvio nykytilojen kapasiteetista

sopiva oppilasmäärä	100 opp.
maksimioppilasmäärä	120 opp.

## 16 ALBERT EDELFELTIN KOULU

<b>Kiinteistön perustietoja</b>	
tontin pinta-ala	23 083 m <sup>2</sup>
rakennusoikeus	15 000 kem <sup>2</sup>
rakennettu kerrosala	8 080 kem <sup>2</sup>
vapaa rakennusoikeus	6 920 kem <sup>2</sup>
rakennusten lkm	1 kpl
<b>Koulutilojen hyötyala</b>	n. 4464 hym <sup>2</sup>
<b>Koulun perustiedot</b>	
vuosiluokat	7–9
perusopetusryhmät	25 por + 2 pienluokkaa
oppilasmäärä, <i>arvio syksyllä -09</i>	432 opp.
hyötyala/oppilas, <i>arvio syksyllä -09</i>	6,6 hym <sup>2</sup> /opp. (ei sis.liik.h.)
koulukuljetuksessa	109/681 16%
<b>Valmistumisajankohta</b>	
kevät 2009	
<b>Oppilaaksiottoalue</b>	
Näsi, Hornhattula, Peippola	
kielikylpy	
<b>Arvio nykytilojen kapasiteetista</b>	
sopiva oppilasmäärä	540 opp.
maksimioppilasmäärä	675 opp.

## 17 LINNAJOEN KOULU



### Kiinteistön perustietoja

tontin pinta-ala	30 114 m <sup>2</sup>
rakennusoikeus	--- kem <sup>2</sup>
rakennettu kerrosala	7501 kem <sup>2</sup> +urh.halli 3858 kem <sup>2</sup>
vapaa rakennusoikeus	--- kem <sup>2</sup>

rakennusten lkm	1 kpl
rakennusvuodet	1971, 2003
peruskorjausvuodet	1988

**Kouluilojen hyötyala** n. 4464 hym<sup>2</sup>  
koulu käyttää urheiluhallia liikunnan opetukseen

### Koulun perustiedot

vuosiluokat	7-9
perusopetusryhmät	32 por + 2 pienluokkaa
oppilasmäärä 2006-07	699 opp.
hyötyala/oppilas 2006-07	6,4 hym <sup>2</sup> /opp. (ei sis.liik.h.)
koulukuljetuksessa 2006-07	97/699 14%

### Tekniset korjaustarpeet ja puutteet

- vanhan osan peruskorjaus: talotekniikan uusiminen, vesikaton uusiminen sekä sisäpuolisten pintojen uusiminen

### Investointikustannukset

- peruskorjaustyöt 5 000 000 €

### Ehdotettu toteutusajankohta

2010....2012

### Oppilaaksiottoalue

2007-2008: Keskuskoulun, Keväkummun, Huhtisen, Epoon, Ilolan, Järvinen ja Suomenkylän kouluista

Osa Linnajoen oppilaista, kielikylypyoppilaat mukaan lukien, siirtyvät Albert Edelfeltin kouluun

### Oppilasennuste 2006-2014

7-9 -ikäisten määrä tulee olemaan huipussaan v. 2007-08, minkä jälkeen se vähenee aina vuoteen v.2011-12

### Arvio nykytilojen kapasiteetista

sopiva oppilasmäärä	540 opp.
maksimioppilasmäärä	590 opp.

## 18 PÄÄSKYTIEN KOULU JA KUMPULAN KOULU



### Kiinteistön perustietoja

tontin pinta-ala	47 837 m <sup>2</sup>
rakennusoikeus	14 000 kem <sup>2</sup>
rakennettu kerrosala	10 679 kem <sup>2</sup>
vapaa rakennusoikeus	3 321 kem <sup>2</sup>

rakennusten lkm	1 kpl
rakennusvuodet	1977, 1983, 2005-2007
peruskorjausvuodet	-

<b>Koulutilojen hyötyala</b>	hym <sup>2</sup>
------------------------------	------------------

### Koulun perustiedot

vuosiluokat	7-9
perusopetusryhmät	29+1 por
oppilasmäärä 2006-07	631 opp.
hyötyala/oppilas 2006-07	9,6 hym <sup>2</sup> /opp.?? (ei sis. laaj.)
koulukuljetuksessa 2006-07	260/631 41%

Kumpulan koulu (erityiskoulu) yhdistetään 1.8.2007 hallinnollisesti

Pääskytien kouluun	
vuosiluokat	1-9 emu
perusopetusryhmät	6 por
oppilasmäärä 2006-07	52 opp.
hyötyala/oppilas 2006-07	
koulukuljetuksessa 2006-07	37/52 71%

### Tekniset korjaustarpeet ja toiminnalliset puutteet

- peruskorjaus ja laajennustyö käynnissä, valmistuu kesällä 2007
- pihan laajennustyö ja ikkunoiden vaihto 2008 540 000 €

### Oppilaaksiottoalue

2007-2008: Hamari, Peippo, Hinthaara, Kerkkoo, Kulloo, Tolkkinen, Tuorila ja Näsin kouluista  
Albert Edelfeltin koulun valmistuttua sen oppilaaksiottoalueen oppilaat jatkavat omassa koulussa koko peruskoulun

Erityisopetuksen oppilaaksiottoalue on koko Porvoo

### Oppilasennuste 2006-2014

7-9 -ikäisten määrä tulee olemaan huipussaan v. 2007-08, minkä jälkeen se vähenee aina vuoteen v.2011-12  
notkahduksen jälkeen oppilasmäärä alkanee taas vähitellen nousta

erityiskoulun oppilasmäärä on 60 oppilasta ja sen arvioidaan pysyvän ennallaan

### Arvio nykytilojen kapasiteetista

sopiva oppilasmäärä	650 opp.
maksimioppilasmäärä	710 opp.

erityiskoulu	
sopiva oppilasmäärä	60 opp.
maksimioppilasmäärä	60 opp.

## 19 TULLIPORTIN KOULU



### Kiinteistön perustietoja

kts. Näsin koulun kiinteistötiedot

rakennusten lkm	1 kpl
rakennusvuodet	1992
peruskorjausvuodet	-

### Koulutilojen hyötyala

896 hym2

### Koulun perustiedot

vuosiluokat	1–9 eha1, eha2
perusopetusryhmät	5 por
oppilasmäärä 2006-07	31 opp.
hyötyala/oppilas 2006-07	29 hym2/opp.
koulukuljetuksessa 2006-07	26/31 84%

Tulliportin koulu liitetään hallinnollisesti Albert Edelfeltin kouluun

### Tekniset korjaustarpeet ja toiminnalliset puutteet

- ei puutteita

### Oppilaaksiottoalue

Koko Porvoo

### Oppilasennuste 2006-2014

erityisopetuksen arvioidaan säilyvän nykyisellä tasolla

### Arvio nykytilojen kapasiteetista

sopiva oppilasmäärä	40 opp.
maksimioppilasmäärä	40 opp.

RUOTSINKIELISET KOULUT

SISÄLLYSLUETTELO

1	EBBO SKOLA.....	2
2	GAMMELBACKA SKOLA .....	3
3	GRÄNNÄS SKOLA.....	4
4	HINDHÅR SKOLA .....	5
5	ILLBY SKOLA.....	6
6	KRÄKÖ SKOLA.....	7
7	KULLO SKOLA .....	8
8	KVARNBACKENS SKOLA .....	9
9	NÄSE SKOLA .....	10
10	PELLINGE SKOLA.....	11
11	SANNÄS SKOLA .....	12
12	SAXBY SKOLA .....	13
13	SVARTSÅ SKOLA.....	14
14	TOLKIS SKOLA.....	15
15	VECKOSKI SKOLA .....	16
16	VÅRBERGA SKOLA.....	17
17	LYCEIPARKENS SKOLA .....	18
18	STRÖMBORGSKA SKOLAN.....	19

# 1 EBBO SKOLA



## Kiinteistön perustietoja

tontin pinta-ala noin 1,3 ha  
ei asemakaavaa  
rakennettu kerrosala 1083 kem2

rakennusten lkm 1 kpl  
rakennusvuodet 1922, 1985  
peruskorjausvuodet 1985

**Kouluilojen hyötyala** 697 hym2

## Koulun perustiedot

vuosiluokat 1-6  
perusopetusryhmät 3 por  
oppilasmäärä 2006-07 29 opp.  
hyötyala/oppilas 2006-07 24,0 hym2/opp.  
koulukuljetuksessa 2006-07 16/29 55%

## Tekniset korjaustarpeet ja puutteet

- ilmanvaihdon parantaminen osaan tiloista
- sisäpuolisten pintarakenteiden osittainen uusiminen

## Toiminnalliset puutteet

- erityisopetuksen, pienryhmätyöskentelyn tilat ja tietokoneiluokka puuttuvat

## Investointikustannukset

- olemassa olevien tilojen kunnostus tehdään laajennustyön yhteydessä. Em. kustannukset sisältyvät investointikustannuksiin

## Ehdotettu toteutusajankohta

- 2012

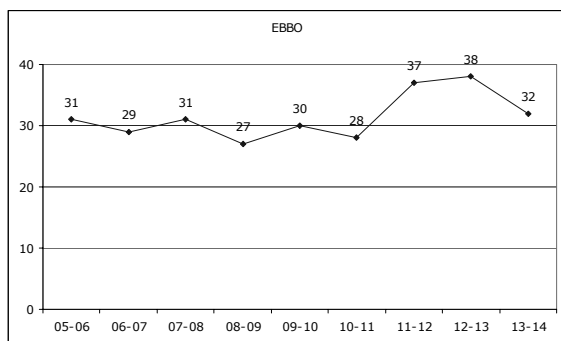
## Oppilaaksiottoalue (kylät)

nykyinen: Tarkis, Stensböle, Ebbo, Pirlax, Åby, Virvik, Norike  
ehdotus: em. lisäksi Kräkön ja Nygårdin alueet

## Oppilasennuste 2006-2014

oheinen koulutustoimen laatima ennuste perustuu henkikirjoitustilastoon ilman kielivalintoja ja muuttoliikettä

kielivalintojen ja muuttoliikkeen vaikutuksen ennusteeseen arvioidaan hidastavan hieman oppilasmäärien laskua, jolloin oppilasmäärä vaihtelee 30-40 oppilaan tienoilla



## Arvio nykytilojen kapasiteetista

sopiva oppilasmäärä 55 opp.  
maksimioppilasmäärä 70 opp.

Mikäli Epoon koulun uudet tilat toteutetaan Ebbo skolan yhteyteen, voidaan yhteiset keittiö- ja ruokailutilat tehdä uudisrakentamalla ja nykyiset tilat muuttaa opetustiloiksi. Ebbo skolan liikuntatilat ovat riittävät yhteiskäyttöä ajatellen.



## 2 GAMMELBACKA SKOLA



### Kiinteistön perustietoja

tontin pinta-ala	10 650 m <sup>2</sup>
rakennusoikeus	2000 kem <sup>2</sup>
rakennettu kerrosala	1420 kem <sup>2</sup> +130kem <sup>2</sup>
vapaa rakennusoikeus	580 kem <sup>2</sup> -130kem <sup>2</sup>

rakennusten lkm	3 kpl
rakennusvuodet	1900, 1930, 1995, 2006
peruskorjausvuodet	-

### Koulutilojen hyötyala

899 hym<sup>2</sup>+120 hym<sup>2</sup>

### Koulun perustiedot

vuosiluokat	1-6
perusopetusryhmät	6 por
oppilasmäärä 2006-07	119 opp.
hyötyala/oppilas 2006-07	8,5 hym <sup>2</sup> /opp.
koulukuljetuksessa 2006-07	9/119 8%

Teknisen työn luokka rakennettu

### Tekniset korjaustarpeet ja puutteet

- voimistelusalirakennuksen vanhan osan peruskorjaus: ilmanvaihdon uusiminen, lattiarakenteen korjaus, pesutilojen vesieristeen uusiminen ja sisäpintojen korjaus

### Investointikustannukset

- voimistelurakennuksen peruskorjaustyö 360 000 €

### Ehdotettu toteutusajankohta

2010...

### Oppilaaksiottoalue (kylät)

nykyinen: Estbacka, Gammelbacka, Pepot, Haiko  
ehdotus: Pepot alue Näse skolaan

### Oppilasennuste 2006-2014

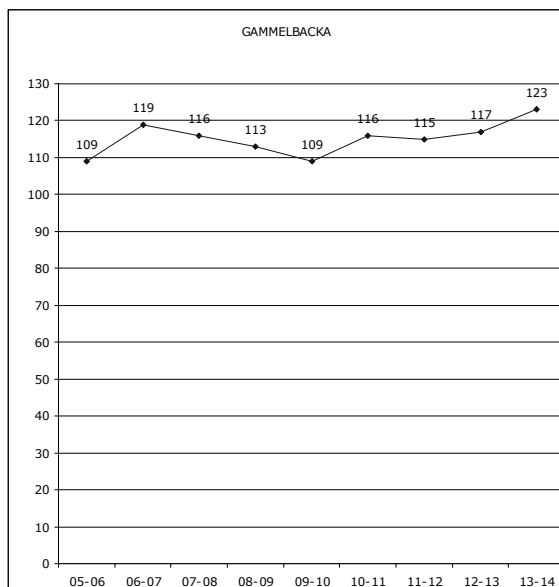
oheinen koulutustoimen laatima ennuste perustuu henkikirjoitustilastoon ilman kielivalintoja ja muuttoliikettä

kielivalintojen ja muuttoliikkeen vaikutus tulee hieman nostamaan ennusteen oppilasmääriä.  
oppilasmäärä pysynee 120 -130 paikkeilla.

ehdotuksen mukaan tilanahtaus vältetään ohjaamalla oppilaita Peipon alueelta Näse skolaan

### Arvio nykytilojen kapasiteetista

sopiva oppilasmäärä	120 opp.
maksimioppilasmäärä	140 opp.



### 3 GRÄNNÄS SKOLA



#### Kiinteistön perustietoja

tontin pinta-ala noin 0,6 ha  
ei asemakaavaa  
rakennettu kerrosala 1068 kem2+ vanha koulurak.

rakennusten lkm 3 kpl  
rakennusvuodet 1920,1949,1973  
peruskorjausvuodet -

**Koulutilojen hyötyala** 697 hym2

#### Koulun perustiedot

vuosiluokat 1-6  
perusopetusryhmät 4 por +10opp. erit.ryhmä  
oppilasmäärä 2006-07 60 opp.  
hyötyala/oppilas 2006-07 11,6 hym2/opp.  
koulukuljetuksessa 2006-07 32/60 53%

Pellingestä tullaan Grännäsiin 5:nelle luokalle

#### Tekniset korjaustarpeet ja puutteet

- vanhan rakennuksen opetustilojen peruskorjaus: ilmanvaihdon rakentaminen. vesi- ja viemärijohtojen uusiminen ja sisäpuolisten pintarakenteiden uusiminen
- voimistelusalirakennuksen peruskorjaus: vesikaton uusiminen, ilmanvaihdon uusiminen, vesi- ja viemärijohtojen uusiminen sekä sisäpuolisten pintarakenteiden uusiminen
- päärakennuksen osittainen peruskorjaus: ilmanvaihdon parantaminen osassa tiloista, sisäpuolisten pintarakenteiden uusiminen ja julkisivun korjaus ja maalaus

#### Investointikustannukset

- rakennusten osittainen peruskorjaus 500 000 €

#### Ehdotettu toteutusajankohta

2010...

#### Oppilaaksiottoalue (kylät)

nykyinen: Seitlax, Fagerstad, Vålx, Ramsholmen, Gäddrag, Kardrag, Tirno, Grännäs, Pellinge (5-6)

#### Oppilasennuste 2006-2014

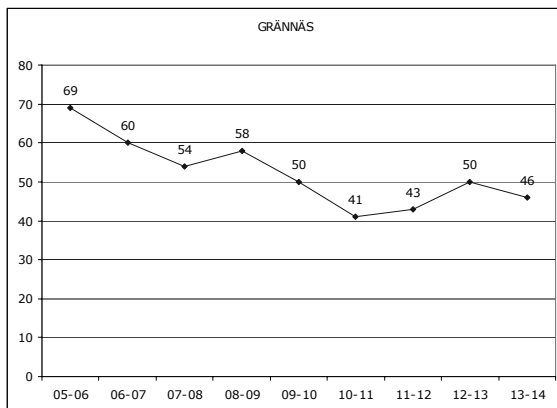
oheinen koulutustoimen laatima ennuste perustuu henkikirjoitustilastoon ilman kielivalintoja ja muuttoliikettä

kielivalintojen ja muuttoliikkeen vaikutuksen ennusteeseen arvioidaan hidastavan oppilasmäärän laskua  
oppilasmäärä laskenee kuitenkin vähitellen 50 oppilaan tasolle

#### Arvio nykytilojen kapasiteetista

nykyistä pienemmälle oppilasmäärälle nykyisiä tiloja voidaan kohtuullisin toimenpitein parantaa, jolloin...

sopiva oppilasmäärä 60 opp.  
maksimioppilasmäärä 75 opp.



## 4 HINDHÅR SKOLA



### Kiinteistön perustietoja

#### Käytöstä poistuvat tilat:

tontin pinta-ala	n. 7 500 m <sup>2</sup>
rakennusoikeus	1 800 kem <sup>2</sup>
rakennettu kerrosala	745 kem <sup>2</sup>
vapaa rakennusoikeus	1055 kem <sup>2</sup>
rakennusten lkm	2 kpl
rakennusvuodet	1910, 1959
peruskorjausvuodet	1976

### Uudet tilat, Hindhår nya skola, kts Hinthaaran koulu

#### Koulutilojen hyötyala

Käytöstä poistuvat tilat:	349 hym <sup>2</sup>
koulu käyttää Hinthaaran liikuntahallia ja Veckoski skolan teknisten työn tilaa	

Hankesuunnitelman 2006 mukaiset tilat:	877 hym <sup>2</sup>
koulu käyttää jatkossakin Hinthaaran liikuntahallia	

#### Koulun perustiedot

##### Nykytilanne 2006-2007:

vuosiluokat	1-6
perusopetusryhmät	2 por
oppilasmäärä 2006-07	35 opp.
hyötyala/oppilas 2006-07	10,0 hym <sup>2</sup> /opp.
koulukuljetuksessa 2006-07	5/35 14%

##### Arvioitu tilanne 2008-2009 hankesuunnitelman mukaan:

vuosiluokat	1-6
perusopetusryhmät	3 por
oppilasmäärä 2008-09 (huomioitu myös Hinthaaran oppilaat)	225 opp.
hyötyala/oppilas 2008-09	8,5 hym <sup>2</sup> /opp.

#### Investointikustannukset

- laajennus	yht. 3 419 000 €
(sisältää päiväkodin)	

#### Ehdotettu toteutusajankohta

syksyksi 2008

#### Oppilaaksiottoalue (kylät)

nykyinen: Hindhår, Boe ½, Kortisbacka, Norrveckoski  
ehdotus: em. lisäksi Veckosken alueet

#### Oppilasennuste 2006-2014

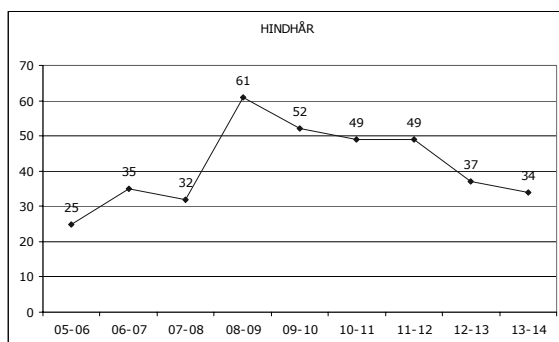
oheinen koulustoitimen laatima ennuste perustuu henkikirjoitustilastoon ilman kielivalintoja ja muuttoliikettä

kielivalintojen ja muuttoliikkeen vaikutuksen ennusteeseen arvioidaan hidastavan hieman oppilasmäärien laskua  
oppilasmäärä pysynee alle 30 oppilaan

ehdotuksen mukaan syksystä 2008 lähtien lisääntyy koulun oppilasmäärä noin 25-35 oppilaalla, kun Veckoski skolan oppilaat siirtyvät Hindhår skolaan

#### Arvio nykytilojen kapasiteetista

hankesuunnitelman mukaan uudisrakennettavien tilojen sopiva oppilasmäärä (ruots.kieliset)	60 opp.
maksimioppilasmäärä (ruots.kieliset)	75 opp.



## 5 ILLBY SKOLA



### Kiinteistön perustietoja

tontin pinta-ala noin 1 ha  
ei asemakaavaa  
rakennettu kerrosala 1273 kem2

rakennusten lkm 3 kpl  
rakennusvuodet 1892, 1954, 2005  
peruskorjausvuodet 1992, 2003 (iv)

**Kouluilojen hyötyala** 490 hym2 +121 hym2  
Uusi koulurakennus tehty (2 luokahuonetta)

### Koulun perustiedot

vuosiluokat 1–6  
perusopetusryhmät 5 por  
oppilasmäärä 2006-07 61 opp.  
hyötyala/oppilas 2006-07 10,0 hym2/opp.  
koulukuljetuksessa 2006-07 31/61 51%

### Tekniset korjaustarpeet ja puutteet

- punaisen koulun korjaus: sähköjärjestelmän uusiminen, vesi- ja viemärijohtojen uusiminen
- päärakennuksessa radonongelma

### Toiminnalliset puutteet

- liikuntatilat ja teknisen työn tilat

### Investointikustannukset

- korjaustyöt tehdään ylläpitokorjauksena

### Ehdotettu toteutusajankohta

2010 jälkeen

### Oppilaaksiottoalue (kylät)

Siggböle, Eknäs, Illby, Klemetsby, Molnby, Munkby, Veckjärvi

### Oppilasennuste 2006-2014

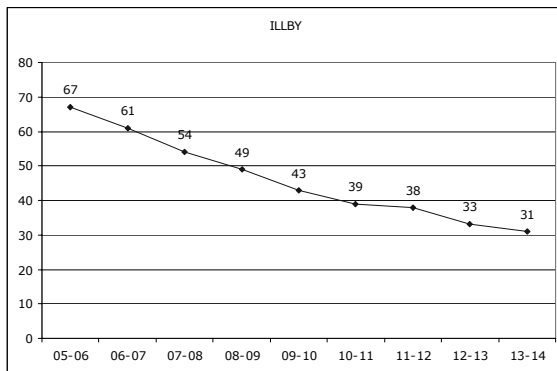
oheinen koulutustoimen laatima ennuste perustuu henkikirjoitustilastoon ilman kielivalintoja ja muuttoliikettä

kielivalintojen ja muuttoliikkeen vaikutuksen ennusteeseen arvioidaan hidastavan oppilasmäärän laskua  
oppilasmäärä laskenee kuitenkin vähitellen jakson loppupuolella 50 oppilaan tietämille

### Arvio nykytilojen kapasiteetista

sopiva oppilasmäärä 80 opp.  
maksimioppilasmäärä 100 opp.

Illolan kylään ehdotetaan yhteiskäyttöisiä liikuntatiloja ja teknisen työn tiloja



## 6 KRÄKÖ SKOLA



### Kiinteistön perustietoja

tontin pinta-ala noin 1,5 ha  
ei asemakaavaa  
rakennettu kerrosala 900 kem2

rakennusten lkm 3 kpl  
rakennusvuodet 1911, 1922, 1954  
peruskorjausvuodet 1975, 1985

### Koulutilojen hyötyala

426 hym2

### Koulun perustiedot

vuosiluokat 1–6  
perusopetusryhmät 3 por  
oppilasmäärä 2006-07 56 opp.  
hyötyala/oppilas 2006-07 7,6 hym2/opp.  
koulukuljetuksessa 2006-07 40/56 71%

### Tekniset korjaustarpeet ja puutteet

- vanhan koulun peruskorjaus: ilmanvaihdon rakentaminen sekä sisä- ja ulkopuolisten pintarakenteiden uusiminen
- punaisen koulun peruskorjaus: ilmanvaihdon rakentaminen sekä sisä- ja ulkopuolisten pintarakenteiden uusiminen

### Toiminnalliset puutteet

- liikuntatilat ja teknisen työn tilat

### Investointikustannukset

- korjaustyöt tehdään ylläpitokorjauksena

### Oppilaaksiottoalue (kylät)

nykyinen: Kråkö, Bjurböle, Kroksnäs, Brattnäs, Kurböle, Londböle, Baggböle, Sondby, Skavarböle, Hummelsund, Hommanäs, Nygård

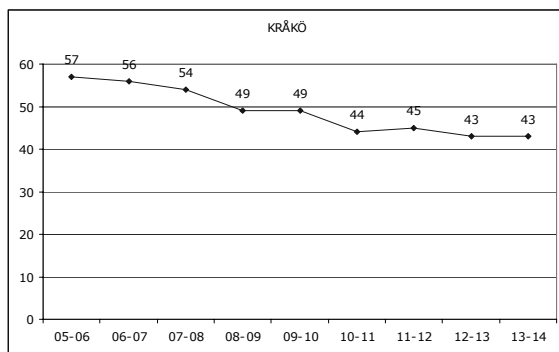
### Oppilasennuste 2006-2014

oheinen koulutustoimen laatima ennuste perustuu henkikirjoitustilastoon ilman kielivalintoja ja muuttoliikettä

kielivalintojen ja muuttoliikkeen vaikutuksen ennusteeseen arvioidaan hidastavan oppilasmäärän laskua  
oppilasmäärä pysynee tarkastelujaksolla yli 40 oppilaan

### Arvio nykytilojen kapasiteetista

koulua tulisi laajentaa mm. liikuntatiloilla



## 7 KULLO SKOLA



### Kiinteistön perustietoja

tontin pinta-ala noin 1,3 ha  
ei asemakaavaa  
rakennettu kerrosala 1222 kem2

rakennusten lkm 3 kpl  
rakennusvuodet 1892,1954,1980  
peruskorjausvuodet -

### Kouluilojen hyötyala

644 hym2

### Koulun perustiedot

vuosiluokat 1-6  
perusopetusryhmät 3 por  
oppilasmäärä 2006-07 51 opp.  
hyötyala/oppilas 2006-07 12,6 hym2/opp.  
koulukuljetuksessa 2006-07 44/51 86%

### Tekniset korjaustarpeet ja puutteet

- päärakennuksen peruskorjaus: ilmanvaihdon uusiminen sekä sisäpuolisten pintarakenteiden uusiminen

### Toiminnalliset puutteet

- Öljytien liikenne turvallisuusriski

### Investointikustannukset

- Koulun osittainen peruskorjaus Kulloon koulun ja päiväkodin rakennushankkeen yhteyteen

### Ehdotettu toteutusajankohta

- Kullo skolan muutos- ja peruskorjaustarpeet tutkitaan uudisrakennettävien Kulloon koulun ja Kulloon päiväkodin hankesuunnittelun yhteydessä  
- 2008

### Oppilaaksiottoalue (kylät)

Kullo, Sköldvik, Svartbäck, Mickelsböle 1/2, Onas, Åminsby, Svartså 1/3

### Oppilasennuste 2006-2014

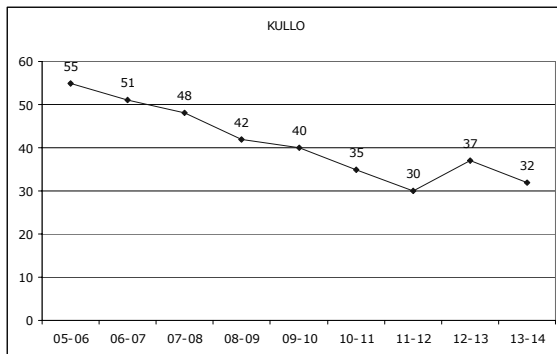
oheinen koulutustoimen laatima ennuste perustuu henkikirjoitustilastoon ilman kielivalintoja ja muuttoliikettä

kielivalintojen ja muuttoliikkeen vaikutuksen ennusteeseen arvioidaan hidastavan oppilasmäärän laskua  
oppilasmäärä laskenee kuitenkin vähitellen 30 oppilaan tietämille

### Arvio nykytilojen kapasiteetista

sopiva oppilasmäärä 60 opp.  
maksimioppilasmäärä 70 opp.

koulua on mahdollista laajentaa useammille opetusryhmille, mikä edellyttää kuitenkin ruokailutilojen ja teknisen työn tilojen laajentamista



## 8 KVARNBACKENS SKOLA



### Kiinteistön perustietoja

tontin pinta-ala	19 567 m <sup>2</sup>
rakennusoikeus	9783 kem <sup>2</sup>
rakennettu kerrosala	5270 kem <sup>2</sup>
vapaa rakennusoikeus	4513 kem <sup>2</sup>

rakennusten lkm	2 kpl
rakennusvuodet	1953, 1957
peruskorjausvuodet	1996, 1999

<b>Kouluilojen hyötyala</b>	3105 hym <sup>2</sup>
-----------------------------	-----------------------

### Koulun perustiedot

vuosiluokat	1-6
perusopetusryhmät	20 por, 2+2 erit.op.r
oppilasmäärä 2006-07	421 opp.
hyötyala/oppilas 2006-07	7,4 hym <sup>2</sup> /opp.
koulukuljetuksessa 2006-07	14/421 3%

Kvarnbacken ja Strömborgska skola yhdistetään yhtenäiskouluksi 1-9 ja tarvittavat tilat valmistuvat 2011. Strömborgska skolan kiinteistöistä luovutaan

### Investointikustannukset

- lisärakentaminen: vuosiluokat 7-9

### Ehdotettu toteutusajankohta

- 2012

### Oppilaaksiottoalue

nykyinen (Kvarnbacken+Näse):  
Gamla Borgå, Centrum, Suistola, Jonasbacken, Östermalm, Kvarnbacken, Prästgårdsbacken, Jämböle, Stadshagen, Skaftkärr, Borgå stad

ehdotus: Länsiosan oppilaat Näse skolaan

### Oppilasennuste 2006-2014

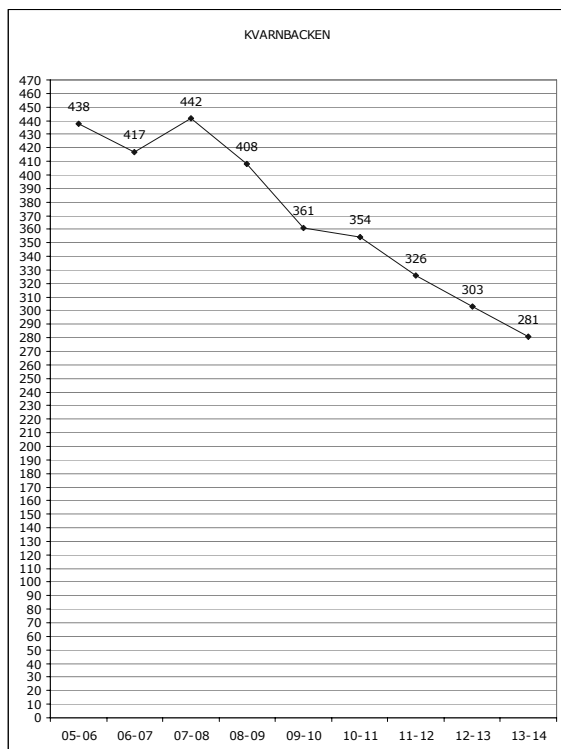
oheinen koulutustoimen laatima ennuste perustuu henkikirjoitustilastoon ilman kielivalintoja ja muuttoliikettä

kielivalintojen ja muuttoliikkeen vaikutuksen ennusteeseen arvioidaan hidastavan melko paljon oppilasmäärän laskua

ehdotuksen mukaan tilanahtaus vähenee, kun Näse skolalla on kapasiteettia vastaanottaa alueensa oppilaat oppilasmäärä tulee olemaan 350 oppilaan luokkaa

### Arvio nykytilojen kapasiteetista

sopiva oppilasmäärä	350 opp.
maksimioppilasmäärä	400 opp.



## 9 NÄSE SKOLA



### Kiinteistön perustietoja

tontin pinta-ala	13 664 m2
rakennusoikeus	6832 kem2
rakennettu kerrosala	2120 kem2
vapaa rakennusoikeus	4712 kem2

rakennusten lkm	1 kpl
rakennusvuodet	1971
peruskorjausvuodet	-

### Kouluilojen hyötyala

lisäksi yhteiskäyttöisiä tiloja

205 hym2

koko koulu kiinteistö

1600 hym2

osa tiloista yhteiskäyttöisiä Näsin ja Tulliportin koulujen kanssa

### Koulun perustiedot

vuosiluokat	1-4
perusopetusryhmät	3 por
oppilasmäärä 2006-07	47 opp.
hyötyala/oppilas 2006-07	
koulukuljetuksessa 2006-07	0/47 0%

> Näsestä siirytään Kvarnbackeniin 4:nelle

### Tekniset korjaustarpeet ja puutteet

- osittainen peruskorjaus: talotekniikan uusiminen ja sisäpuolisten pintojen uusiminen

### Investointikustannukset

- korjauskustannus 1 500 000 €

### Ehdotettu toteutusajankohta

syksy 2009

### Oppilaaksiottoalue

nykyinen: Näse, Hornhattula, Pepot  
ehdotus: em. lisäksi Svartsån alueet

### Oppilasennuste 2006-2014

oheinen koulutustoimen laatima ennuste perustuu henkikirjoitustilastoon ilman kielivalintoja ja muuttoliikettä

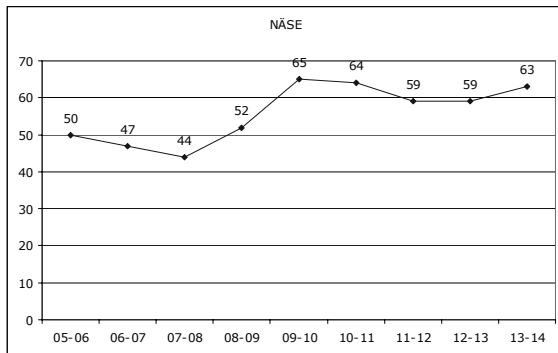
nykyisin Näse skolan tilanahtautta on purettu muihin lähikouluihin, joissa tästä syystä on myös tilanahtautta

ehdotuksen mukaan Näse skolan tuleva oppilasmäärä on noin 140-150 oppilasta

### Arvio nykytilojen kapasiteetista

Näsin koulun tilat käyttöönotettuna tiloihin mahtuu yksisarjainen 0-6 – luokkainen koulu

sopiva oppilasmäärä	140 opp. + eo
maksimioppilasmäärä	160 opp. + eo





## 10 PELLINGE SKOLA



### Kiinteistön perustietoja

tontin pinta-ala noin 0,4 ha  
ei asemakaavaa  
rakennettu kerrosala 448 kem2

rakennusten lkm 2 kpl  
rakennusvuodet 1892  
peruskorjausvuodet ?

### Koulutilojen hyötyala

ruokailu leirikeskuksesta 145 hym2

koulun yhteydessä myös päiväkot

### Koulun perustiedot

vuosiluokat 1-4  
perusopetusryhmät 1 por  
oppilasmäärä 2006-07 9 opp.  
hyötyala/oppilas 2006-07 16,1 hym2/opp.  
koulukuljetuksessa 2006-07 7/9 78%

>Vuosiluokat 5-6 käyvät koulua Grännäs skolanissa

### Tekniset korjaustarpeet ja puutteet

- koulurakennuksen peruskorjaus: ilmanvaihdon rakentaminen, vesi- ja viemärijohtojen uusiminen, sähköjärjestelmän uusiminen, jätevesipuhdistamon rakentaminen sekä sisä- ja ulkopuolisten pintarakenteiden uusiminen

### Toiminnalliset puutteet

- ei sisäliikuntatiloja

### Investointikustannukset

- ehdotuksen mukaan tilat myydään

-

### Ehdotettu toteutusajankohta

syksy 2008

### Oppilaaksiottoalue (kylät)

Pellinge, Sundö

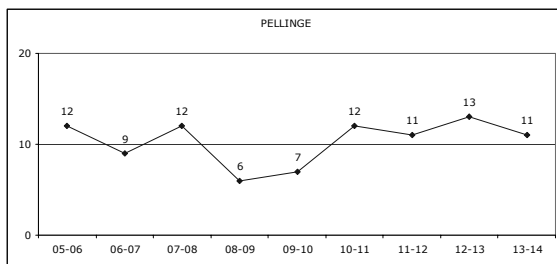
### Oppilasennuste 2006-2014

oheinen koulutustoimen laatima ennuste perustuu henkikirjoitustilastoon ilman kielivalintoja ja muuttoliikettä

kielivalintojen ja muuttoliikkeen vaikutuksen ennusteeseen arvioidaan hidastavan hieman oppilasmäärien laskua  
oppilasmäärä olisi 10-15 oppilaan luokkaa

### Arvio nykytilojen kapasiteetista

sopiva oppilasmäärä 20 opp.  
maksimioppilasmäärä 25 opp.  
nykytilanteessa toimintaedellytyksiä voisi parantaa koulua laajentamalla liikuntatiloilla



## 11 SANNÄS SKOLA



### Kiinteistön perustietoja

tontin pinta-ala noin 1,2 ha  
ei asemakaavaa  
rakennettu kerrosala 1290 kem2

rakennusten lkm 1 kpl  
rakennusvuodet 1953,1988  
peruskorjausvuodet -

### Kouluilojen hyötyala

Asunto muutettu opetustiloiksi 765 hym2+118 hym2

### Koulun perustiedot

vuosiluokat 1-6  
perusopetusryhmät 5 por  
oppilasmäärä 2006-07 84 opp.  
hyötyala/oppilas 2006-07 10,5 hym2/opp.  
koulukuljetuksessa 2006-07 48/84 57%

### Tekniset korjaustarpeet ja puutteet

- koulun vanhan osan peruskorjaus: sisäistä liikennettä palvelevien käytävien rakentaminen, ilmanvaihdon parantaminen sekä sisäpuolisten pintarakenteiden uusiminen

### Toiminnalliset puutteet

- teknisten töiden tila liian pieni  
- sisäyhteys edellyttää luokkien läpikulkua

### Investointikustannukset

peruskorjaus 210 000 €

### Ehdotettu toteutusajankohta

2010...

### Oppilaaksiottoalue (kylät)

Sannäs, Kreppelby, Bosgård, Ylike, Renum, Jackarby, Kuris, Kalax

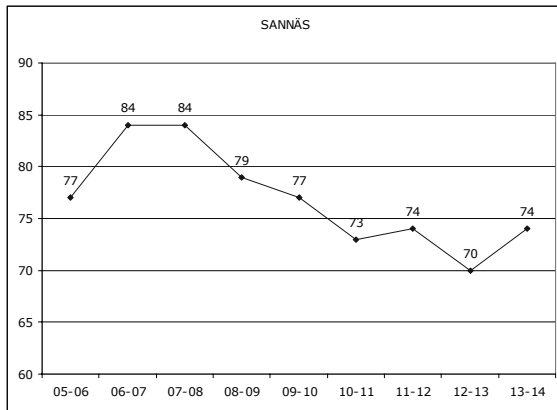
### Oppilasennuste 2006-2014

oheinen koulutustoimen laatima ennuste perustuu henkikirjoitustilastoon ilman kielivalintoja ja muuttoliikettä

kielivalintojen ja muuttoliikkeen vaikutuksen ennusteeseen arvioidaan hidastavan oppilasmäärän laskua  
oppilasmäärä pysynee 80 oppilaan tasolla

### Arvio nykytilojen kapasiteetista

sopiva oppilasmäärä 75 opp.  
maksimioppilasmäärä 90 opp.



## 12 SAXBY SKOLA



### Kiinteistön perustietoja

tontin pinta-ala noin 2 ha  
ei asemakaavaa  
rakennettu kerrosala 1688 kem2

rakennusten lkm 4 kpl  
rakennusvuodet 1934, 19xx, 1996  
peruskorjausvuodet -

**Kouluilojen hyötyala** 854 hym2

### Koulun perustiedot

vuosiluokat 1-6  
perusopetusryhmät 3 por  
oppilasmäärä 2006-07 49 opp.  
hyötyala/oppilas 2006-07 17,4 hym2/opp.  
koulukuljetuksessa 2006-07 34/49 69%

### Tekniset korjaustarpeet ja puutteet

- Cygnaeuskoulun peruskorjaus: ilmanvaihdon rakentaminen, vesi- ja viemärijohtojen uusiminen, sähköjärjestelmän uusiminen sekä sisäpuolisten pintarakenteiden uusiminen
- punaisen koulurakennuksen peruskorjaus: sisäpuolisten pintarakenteiden uusiminen sekä uusien teknisyyden koneiden hankinta
- liikuntasalirakennuksen peruskorjaus: ilmanvaihdon rakentaminen sekä sisä- ja ulkopuolisten pintarakenteiden uusiminen

### Toiminnalliset puutteet

- teknisen työn tilojen valvottavuus

### Investointikustannukset

- Cygnaeuskoulu 375 000 €
- punainen rakennus 26 000 € (tekn. työn koneet)
- liikuntasalirakennus 300 000 €

### Ehdotettu toteutusajankohta

- 2012

### Oppilaaksiottoalue (kylät)

Torasbacka, Karsby, Gammelgård, Saxby, Strömsberg, Eriksdal, Finnby, Kallola, Teissala, Kerko, Jernböle, Kiala, Henttala

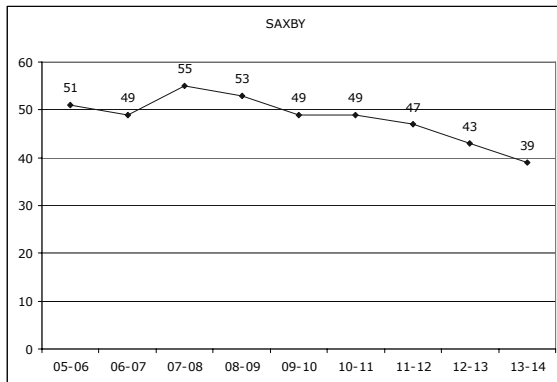
### Oppilasennuste 2006-2014

oheinen koulutustoimen laatima ennuste perustuu henkikirjoitustilastoon ilman kielivalintoja ja muuttoliikettä

kielivalintojen ja muuttoliikkeen vaikutuksen ennusteeseen arvioidaan hidastavan hieman oppilasmäärien laskua  
oppilasmäärä pysynee 50 oppilaan tienoilla

### Arvio nykytilojen kapasiteetista

sopiva oppilasmäärä 65 opp.  
maksimioppilasmäärä 80 opp.



## 13 SVARTSÅ SKOLA



### Kiinteistön perustietoja

tontin pinta-ala noin 1,2 ha  
ei asemakaavaa  
rakennettu kerrosala 829 kem2

rakennusten lkm 2 kpl  
rakennusvuodet 1920, 1956  
peruskorjausvuodet 1982

**Koulutilojen hyötyala** 439 hym2

### Koulun perustiedot

vuosiluokat 1–6  
perusopetusryhmät 3 por  
oppilasmäärä 2006-07 52 opp.  
hyötyala/oppilas 2006-07 8,4 hym2/opp.  
koulukuljetuksessa 2006-07 47/52 90%

### Tekniset korjaustarpeet ja puutteet

- päärakennuksen peruskorjaus: ilmanvaihdon rakentaminen, vesi- ja viemärijohtojen uusiminen, sähköjärjestelmän uusiminen sekä sisäpuolisten pintarakenteiden uusiminen

### Toiminnalliset puutteet

- varsinainen liikuntatila puuttuu  
- teknisen työn tila on liian pieni

### Investointikustannukset

- ehdotuksen mukaan tiloista luovutaan 2009

### Oppilaaksiottoalue (kylät)

nykyinen: Tjusterby, Drägsby, Vestermunkby, Karleby, Svartså 1/3  
ehdotus: oppilaat siirtyvät Näse skolaan

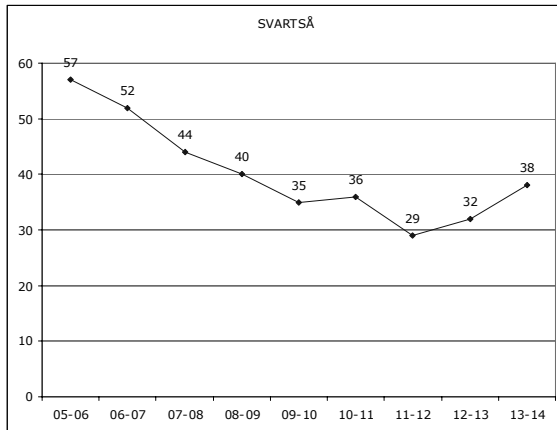
### Oppilasennuste 2006-2014

oheinen koulutustoimen laatima ennuste perustuu henkikirjoitustilastoon ilman kielivalintoja ja muuttoliikettä

kielivalintojen ja muuttoliikkeen vaikutuksen ennusteeseen arvioidaan hidastavan hieman oppilasmäärien laskua  
oppilasmäärä olisi 40 oppilaan luokkaa

### Arvio nykytilojen kapasiteetista

sopiva oppilasmäärä 60 opp.  
maksimioppilasmäärä 65 opp.  
nykytilanteessa toimintaedellytyksiä tulisi parantaa koulua laajentamalla mm. liikuntatiloilla



## 14 TOLKIS SKOLA



### Kiinteistön perustietoja

tontin pinta-ala	noin 29 000 m <sup>2</sup>
rakennusoikeus	7 000 kem <sup>2</sup>
rakennettu kerrosala	952 kem <sup>2</sup> (koulun osuus)
vapaa rakennusoikeus	--- kem <sup>2</sup>

rakennusten lkm	2 kpl
rakennusvuodet	1958
peruskorjausvuodet	1980 (pinnat ja putket)

**Kouluilojen hyötyala** 592 hym<sup>2</sup> + toinen rak.?  
lisäksi liikunnassa Tolkisten monitoimihalli

### Koulun perustiedot

vuosiluokat	1–6
perusopetusryhmät	3 por
oppilasmäärä 2006-07	72 opp.
hyötyala/oppilas 2006-07	
koulukuljetuksessa 2006-07	21/72 29%

### Tekniset korjaustarpeet ja puutteet

- koulurakennuksen peruskorjaus: ilmanvaihdon rakentaminen, ikkunoitten ja ovien uusiminen, WC-tilojen, keittiön uusiminen sekä sisäpuolisten pintarakenteiden uusiminen

### Toiminnalliset puutteet

- ruoan valmistus ja jakelu epäkäytännöllistä
- pienet naulakkotilat
- pienryhmätilat puuttuvat
- tila esikouluopetukseen puuttuu
- liikenne koulun pihalla

### Investointikustannukset

- peruskorjaus 760 000 €

### Ehdotettu toteutusajankohta

2010

### Oppilaaksiottoalue (kylät)

Boe 1/2, Svartså 1/3, Emsalö, Orrby, Bengtsby, Varlax

### Oppilasennuste 2006-2014

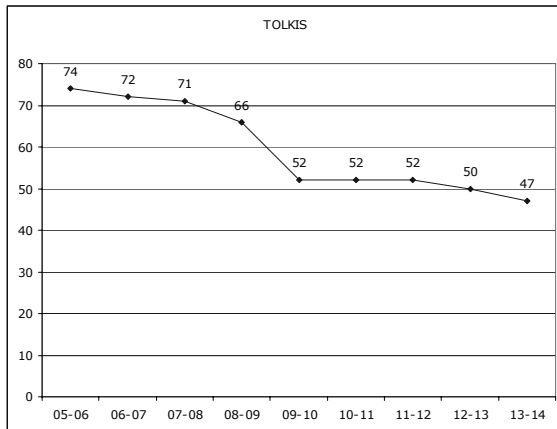
oheinen koulutustoimen laatima ennuste perustuu henkikirjoitustilastoon ilman kielivalintoja ja muuttoliikettä

kielivalintojen ja muuttoliikkeen vaikutuksen ennusteeseen arvioidaan hidastavan oppilasmäärien laskua  
oppilasmäärä pudonnee kuitenkin vähitellen 50 oppilaan tienoille

ehdotuksen mukaan osa Haikkoon oppilaista ohjataan Tolkis skolaan (nyt Gammelbackaan)

### Arvio nykytilojen kapasiteetista

sopiva oppilasmäärä	60 opp.
maksimioppilasmäärä	75 opp.
ruokailujärjestelyiden helpottamiseksi keittiö- ja ruokailutilat tulisi järjestää uudelleen	



## 15 VECKOSKI SKOLA



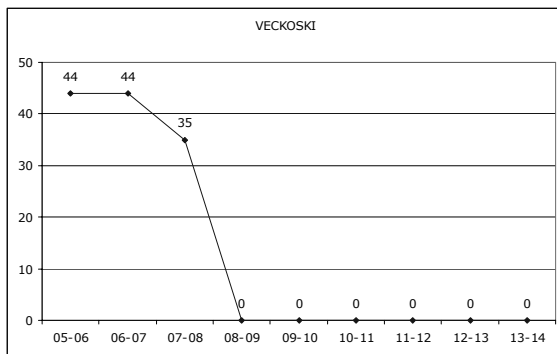
### Kiinteistön perustietoja

tontin pinta-ala noin 1,2 ha  
ei asemakaavaa  
rakennettu kerrosala 745 kem2

rakennusten lkm 2 kpl  
rakennusvuodet 1907, 1956  
peruskorjausvuodet 2003 (tekn.työn tila)

**Koulutilojen hyötyala** 410 hym2 +

Koulu lakkautetaan 2008



## 16 VÄRBERGA SKOLA



### Kiinteistön perustietoja

kts. Kevätkummun koulu

### Koulutilojen hyötyala

292 hym2

lisäksi yhteiskäyttöiset tilat Kevätkummun koulun kanssa

### Koulun perustiedot

vuosiluokat	1-4
perusopetusryhmät	4 por
oppilasmäärä 2006-07	55 opp.
hyötyala/oppilas 2006-07	
koulukuljetuksessa 2006-07	0/55 0%

> Värbergasta siirrytään Kvarnbackeniin 5:nelle

### Tekniset korjaustarpeet ja puutteet

- kts. Kevätkummun koulu

### Toiminnalliset puutteet

- yhteistilat kts. Kevätkummun koulu
- pienryhmätila sekä tila erityisopettajalle ja kuraattorille puuttuvat
- yksi luokkatiloista (ent. kirjasto) on liian pieni
- pieni piha

### Investointikustannukset

- kts Kevätkummun koulu. Hankesuunnitelma hyväksytty.

### Oppilaaksiottoalue (kylät)

Norra Värberga, Södra Värberga

### Oppilasennuste 2006-2014

oheinen koulutustoimen laatima ennuste perustuu henkikirjoitustilastoon ilman kielivalintoja ja muuttoliikettä

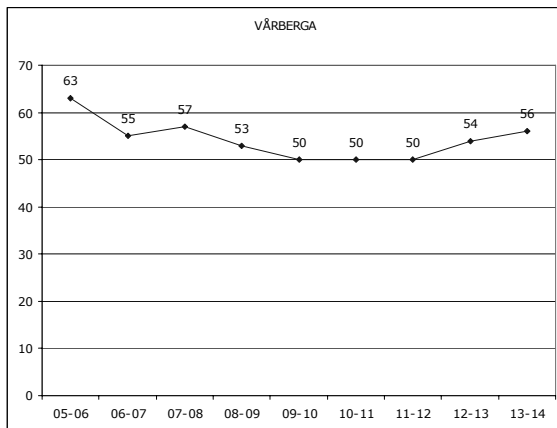
alueelle kaavoitetaan asuinrakentamista, tämän lisäksi kielivalinnat hidastanevat oppilasmäärän laskua

vuoden 2010 jälkeen Porvoon asuinrakentamisen painopiste muuttuu länsipuolelta itäpuolelle, mikä tulee ylläpitämään oppilasmäärää oppilasmäärä nousee pienen notkahduksen jälkeen 60 oppilaan tasolle

### Arvio nykytilojen kapasiteetista

sopiva oppilasmäärä	60 opp.
maksimioppilasmäärä	75 opp.

suunnitellut tilamuutokset ja lisätilat parantavat toimintaedellytyksiä, mutta niillä ei koroteta mitoitusoppilasmääriä



## 17 LYCEIPARKENS SKOLA



### Kiinteistön perustietoja SKEPPAREGATAN MUKAAN LUKIEN

tontin pinta-ala	11 134 m <sup>2</sup>
rakennusoikeus	6680 kem <sup>2</sup>
rakennettu kerrosala	6964 kem <sup>2</sup>
vapaa rakennusoikeus	284 kem <sup>2</sup>

rakennusten lkm	1 kpl
rakennusvuodet	1979 (2004)
peruskorjausvuodet	-

**Koulutilojen hyötyala** n. 4232 hym<sup>2</sup>

### Koulun perustiedot

vuosiluokat	7-9
perusopetusryhmät	21 por (sis. erityisopet.)

oppilasmäärä 2006-07	368 opp.
hyötyala/oppilas 2006-07	11,1 hym <sup>2</sup> /opp.
koulukuljetuksessa 2006-07	183/368 50%

### Tekniset korjaustarpeet ja puutteet

- ilmanvaihdon uusiminen sekä sisäpuolisten pintojen korjaaminen

### Investointikustannukset

- koulurakennus 2 350 000 €

### Ehdotettu toteutusajankohta

- Ryömintätila ja keittiön korjaus 2007  
- Koulutilojen korjaus 2012

### Oppilaaksiottoalue

Porvoon keskusta, Kråkø, Grännäs, Ebbo, Sannäs, Illby (Isnäs, Pernå)

### Oppilasennuste 2006-2014

muuttoliikkeen vaikutuksen ennusteeseen arvioidaan olevan melko vähäinen. oppilasmäärä pysynee 300 oppilaan tasolla vielä 2016-17

erityisopetuksen arvioidaan pysyvän ennallaan

### Arvio nykytilojen kapasiteetista

sopiva oppilasmäärä	440 opp.
maksimioppilasmäärä	480 opp.
erityisopetus	20 opp.



## 18 STRÖMBORGSKA SKOLAN



### Kiinteistön perustietoja

tontin pinta-ala	3694 m <sup>2</sup>
rakennusoikeus	3900 kem <sup>2</sup>
rakennettu kerrosala	4010 kem <sup>2</sup>
vapaa rakennusoikeus	-110 kem <sup>2</sup>

rakennusten lkm	3 kpl
rakennusvuodet	----, 1959, 1963
peruskorjausvuodet	1995 (keittiö, ruokala)

<b>Kouluilojen hyötyala</b>	2874 hym <sup>2</sup>
-----------------------------	-----------------------

### Koulun perustiedot

vuosiluokat	7-9
perusopetusryhmät	15 por
oppilasmäärä 2006-07	338 opp.
hyötyala/oppilas 2006-07	8,5 hym <sup>2</sup> /opp.
koulukuljetuksessa 2006-07	143/338 42%

### Tekniset korjaustarpeet ja puutteet

- päärakennuksen peruskorjaus: ilmanvaihdon rakentaminen, vesi- ja viemärijohtojen uusiminen, hissien rakentaminen sekä sisä- ja ulkopuolisten pintojen korjauksia
- vihreän rakennuksen peruskorjaus: ilmanvaihdon rakentaminen, vesi- ja viemärijohtojen uusiminen, sisä- ja ulkopuolisten pintojen korjauksia

### Investointikustannukset

koulukiinteistöstä luovutaan

### Oppilaaksiottoalue

Osa Porvoon keskustasta, läntiset ja pohjoiset kaupungin osat  
ehdotus: oppilaat Kvarnbacken skolaan ja Lyceiparkens skolaan

### Oppilasennuste 2006-2014

muuttoliikkeen vaikutuksen ennusteeseen arvioidaan olevan melko vähäinen  
oppilasmäärä pysynee 300 oppilaan tasolla vielä 2016-17

### Arvio nykytilojen kapasiteetista

tilat olisivat sopivat pienemmälle oppilasmäärälle	
sopiva oppilasmäärä	250 opp.
maksimioppilasmäärä	280 opp.